

Dominika KUŚNIERZ-KRUPA¹

REWALORYZACJA ZABYTKÓW DZIEDZICTWA KULTUROWEGO MAŁYCH MIAST PODKARPACIA NA PRZYKŁADZIE SIENIAWY

Niniejsza praca omawia zagadnienie rewaloryzacji zabytków na terenie małych miast Podkarpacia, które jest regionem o dużym zasobie cennych zabytków dziedzictwa kulturowego. Oprócz większych miast, takich jak Rzeszów, Przemyśl, Krosno, Przeworsk czy Jarosław, na terenie Podkarpacia istnieją także mniejsze ośrodki o równie bogatej tradycji i walorach kulturowych. W miastach tych niejednokrotnie znajdują się cenne obiekty o ponadprzeciętnych wartościach, które należy otaczać troską, a ich historię przekazywać lokalnym społecznościom. W publikacji zaprezentowano dwa przykłady obiektów zabytkowych, których rewaloryzacja przyniosła miastu wymierne korzyści w postaci podniesienia rangi najważniejszych obiektów w mieście, a także zaszczepienia świadomości i lokalnego patriotyzmu wśród jego mieszkańców. Omówione przykłady interwencji konserwatorskich dobudowy wieży do zabytkowego ratusza oraz rewaloryzacji budynku Towarzystwa Gimnastycznego „Sokół” pochodzą z Sieniawy, miasta położonego na terenie powiatu przeworskiego. Są one przykładem prawidłowej dbałości właścicieli i użytkowników obiektów zabytkowych o ich stan techniczny. Władze miasta oprócz obowiązku, jaki nakłada na nie jako na użytkownika i właściciela obiektu zabytkowego ustawa o ochronie zabytków i opiece nad zabytkami, zwracają uwagę lokalnej społeczności na potencjał, tradycję i historię miasta, a także dążą do przywrócenia najważniejszym obiektom i przestrzeniom publicznym w mieście właściwego wyglądu i rangi. Należy mieć nadzieję, że także inne miasta Podkarpacia o bogatym zasobie dziedzictwa kulturowego wezmą przykład z działań realizowanych na rzecz ochrony i rewaloryzacji zabytków w Sieniawie.

Słowa kluczowe: Podkarpacie, Sieniawa, rewaloryzacja, dziedzictwo kulturowe

1. Wprowadzenie

Podkarpacie jest regionem, w którym niemal każde miasto jest ośrodkiem zabytkowym z dużą liczbą cennych zabytków dziedzictwa kulturowego. Oprócz miast większych, takich jak Rzeszów, Przemyśl, Krosno, Przeworsk czy Jarosław, istnieją także mniejsze ośrodki o bogatej tradycji i cennym zasobie. Wśród

¹ Autor do korespondencji/corresponding author: Dominika Kuśnierz-Krupa, Politechnika Rzeszowska, al. Powstańców Warszawy 12, 35-959 Rzeszów, tel. (17) 8651041, e-mail: dkrupa@prz.edu.pl

nich należy wymienić Sieniawę w powiecie przeworskim. Miasto to w związku ze swą kilkunastowiekową historią ma na swym terenie obiekty i zespoły zabytkowe o nieprzeciętnej wartości architektonicznej i urbanistycznej. Są nimi: układ urbanistyczny miasta z rynkiem i ratuszem, pałac z zespołem parkowo-ogrodowym, zespół klasztorny Dominikanów Obserwantów, budynek Towarzystwa Gimnastycznego „Sokół” oraz spichlerz na Augustowie.

2. Z historii miasta

Sieniawa powstała w drugiej połowie XVII wieku. Prawa miejskie otrzymała w 1676 roku w związku z urbanizacją prywatnych dóbr rodu Sieniawskich. Akcja ta polegała na przebudowie struktury przestrzennej istniejącej wsi oraz jej adaptacji na potrzeby miasta. Powstałe na przełomie lat 70. i 80. XVII wieku miasto stało się więc zupełnie nową strukturą podporządkowaną programowi funkcjonalnemu, jaki został określony przez Mikołaja Sieniawskiego dla tej części jego dóbr².

Miasto powstało jako ośrodek rynku lokalnego oraz zaplecze i baza dla portu. Oprócz miasta wzniesiono także sprzężoną z nim twierdzę ziemno-ceglaną z drewnianym dworem oraz ogrodem kwaterowym. Wytworzony w ten sposób układ przestrzenny miasto–twierdza, tj. dwóch zasadniczych elementów sprzężonych ze sobą za pomocą osi kompozycyjnej, odpowiadał potrzebom funkcjonalnym ośrodka oraz był zgodny z tradycją zakładania miast rezydencjonalnych. Układ ten był uzupełniony o port rzeczny jako podstawowy czynnik miastotwórczy, klasztor Dominikanów Obserwantów – istotny atrybut miasta prywatnego oraz Przedmieście Tarnogrodzkie, na terenie którego znalazły się m.in. działki ogrodowe osadników oraz działki tkaczy (najważniejszego rzemiosła w początkowej fazie rozwoju zespołu)³.

Układ urbanistyczny Sieniawy ma konstrukcję ortogonalną, bloków i ulic przecinających się pod kątem prostym. Jest wynikiem konsekwentnego zagospodarowania terenu o nieregularnym kształcie, w sposób prosty, a zarazem ekonomiczny. Pod rozmierzenie miasta przewidziano teren o wymiarach średnio 350 x 350 m, o powierzchni ok. 12 ha⁴, zamknięty w obwodzie umocnień obronnych. Następnie rozmierzono w nim rząd pojedynczych bloków wokół wnętrza przeznaczonego na plac rynkowy, wpisując te formy w siatkę konstrukcyjną 1 „dużego” sznura (tj. 44,465 m, 75 łokci, 150 stóp)⁵.

² K. Kuśnierz, Sieniawa. Historia rozwoju przestrzennego. Wydaw. Politechniki Krakowskiej, Kraków 2001, s.102.

³ Ibidem, s. 104.

⁴ Ibidem, s. 105.

⁵ Ibidem, s. 107.

3. Rewaloryzacja dziedzictwa historycznego Sieniawy

Jak już wspomniano, Sieniawa zachowała do dzisiaj cenne zabytki dziedzictwa kulturowego. Są nimi przede wszystkim układ urbanistyczny miasta z rynkiem pochodzący z XVII wieku⁶, ratusz z drugiej połowy XVII wieku⁷, zespół pałacowo-ogrodowy z początków XVIII wieku, dawny klasztor Dominikanów Obserwantów (obecnie kościół parafialny) z XVIII wieku⁸ oraz gmach Towarzystwa Gimnastycznego „Sokół” z początków XX wieku⁹. Właściciele oraz użytkownicy tych zespołów i obiektów w ostatnich latach przeprowadzili szereg remontów konserwatorskich, aby przywrócić zabytkom ich dawną świetność. Przedmiotowa publikacja prezentuje dwie realizacje konserwatorskie, których inicjatorem były władze miasta.

Rewaloryzacja ratusza – dobudowa wieży

Sieniawski ratusz zbudowano zapewne z pomocą fundacji Mikołaja Hieronima Sieniawskiego na początku lat 80. XVII wieku. Zajął on miejsce centralne w planie miasta. Sposób usytuowania, staranność rozmierzenia oraz duże rozmiary zdają się podkreślać rolę, jaką miał odgrywać. Dotychczasowe ustalenia wskazują na istnienie od początku obiektu murowanego, częściowo podpiwniczonego, z dachem dwuspadowym. Przeprowadzona wstępna analiza jego planu, poparta dodatkowymi studiami archiwalnymi, wskazuje na możliwość występowania dwóch etapów formowania. W pierwszym etapie, trudnym do ustalenia w czasie, ale przed 1680 rokiem, był przypuszczalnie obiektem dwukondygnacyjnym, częściowo podpiwniczonym, trójtraktowym (sukiennice?) o wymiarach 30 x 60 łokci, murowanym oraz wzmocnionym w narożach skarpami. Ponadto w dłuższych elewacjach znajdowały się przypory. Z tego okresu do czasów współczesnych pozostały jedynie wspomniane skarpy i przypory w części zachodniej obiektu. Zachowała się również sień przejazdowa o szerokości dziesięciu łokci wzdłuż dłuższej osi obiektu, a z niej wejścia do piwnic i przypuszczalnie do przyległych pomieszczeń, które później częściowo zamurowano¹⁰. Powstanie w 1680 roku zasadniczego obiektu ratusza było związane z rozbudową i powiększeniem bryły pierwotnej budowli o jeden trakt (10 prętów) oraz o częściowo użytkowe poddasze. Wówczas zrezygnowano z umieszczenia w części wschodniej obiektu oskarpowań. Ponadto wybudowano nad nim drewnianą wieżę, w której umieszczono zegar¹¹.

⁶ A. Kłoczko, H. Krzyżanowska (red.): Zabytki architektury i budownictwa w Polsce, t. 33. Województwo przemyskie. Wydaw. Ośrodek Dokumentacji Zabytków, Warszawa 1998, s. 353.

⁷ Ibidem.

⁸ Ibidem.

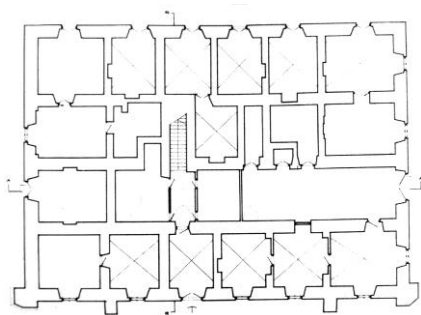
⁹ Ibidem.

¹⁰ Inwentaryzacja architektoniczna ratusza w Sieniawie z 1968 r. Archiwum IHAiKZ WA PK, s.v.

¹¹ K. Kuśnierz, op.cit., s. 121.

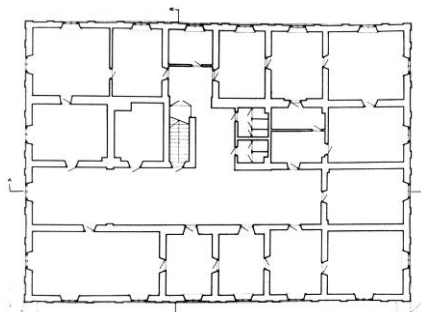
Jak wynika z niezbyt precyzyjnych opisów z lat 1718 i 1726, pokoje w ratuszu związane z funkcjonowaniem administracji miejskiej zajmowały po jednym z dużych, niepodzielnych jeszcze pomieszczeń na dole i na górze. Pozostałe pomieszczenia były przeznaczone na sklepy. W 1702 roku zanotowano, że w ratuszu mieściło się osiem sklepów czynnych, dwa puste oraz izba dla straży miejskiej. W następnych latach (ok. 1718 roku) wymieniono w ratuszu osiem dużych pomieszczeń, dwie komory, dwie piwnice dwukomorowe, sześć małych pomieszczeń, sienie na obu kondygnacjach i przedsionek przy głównym wejściu. Wówczas znajdowało się tam oprócz pomieszczeń ratuszowych dwanaście sklepów, a w jednym z nich (narożnym) waga miejska. W owym roku cały obiekt, a szczególnie pierwsze piętro było w złym stanie technicznym (brak okien, okiennic, pował nad częścią pomieszczeń i sienią, potrzaskane piece itp.). Następny opis pochodzący z 1726 roku sugeruje, że w przedmiotowym okresie obiekt był gruntownie remontowany. Źródła podają również informację, że w części podziemnej ratusza mieściło się więzienie.

Jak wspomniano, budowla ratusza powstała na rzucie prostokąta o wymiarach 40 x 60 łokci (po rozbudowie) (rys. 1., 2.). Jego osie były równoległe do odpowiednich pierzei rynkowych, a oś dłuższa skierowana na północ i południe. W planie wnętrza rynkowego budynek ten był odległy o 75 łokci od północnej pierzei, 60 łokci od wschodniej, 55 łokci od południowej oraz 50 od zachodniej. Pozostawienie większej ilości miejsca na placu od wschodu i północy wydaje się być celowe, gdyż właśnie od tej strony omijał go trakt doliny, przebiegający przekątniowo przez rynek do bram.



Rys. 1. Sieniawa – inwentaryzacja architektoniczna, rzut parteru budynku ratusza, 1968, Archiwum IHAIKZ WA PK, s.v.

Fig. 1. Sieniawa – architectonic inventory, ground floor plan of the town hall, 1968, Archive IHAIKZ WA PK, s.v.



Rys. 2. Sieniawa – inwentaryzacja architektoniczna, rzut pierwszego piętra budynku ratusza, 1968, Archiwum IHAIKZ WA PK, s.v.

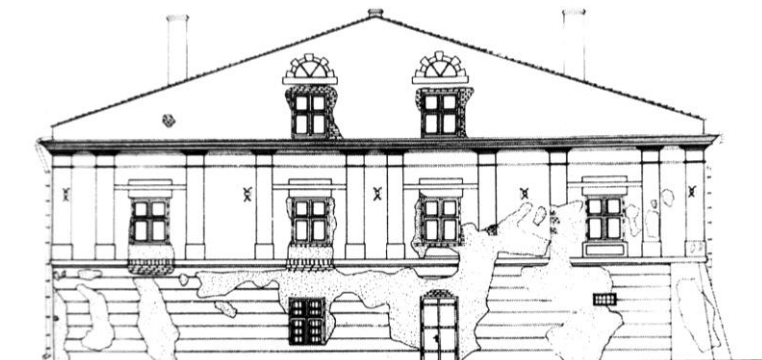
Fig. 2. Sieniawa – architectonic inventory, first floor plan of the town hall, 1968, Archive IHAIKZ WA PK, s.v.

Obecnie sieniawski ratusz jest budynkiem dwukondygnacyjnym, wzniesionym w technologii „tradycyjnej”, tj. murowanej. Jego dzisiejszy wygląd architektoniczny, pozostający pod wpływem XVIII-wiecznych prądów stylowych, pochodzi zapewne z ok. 1725 roku (rys. 3., 4.). Może o tym świadczyć fakt, że powstałe nieco później oba kościoły murowane otrzymały bardzo podobny wystrój zewnętrzny¹². Ściany kondygnacji nadziemnych wykonano z cegły pełnej i obustronnie otynkowano. W budynku ratusza zastosowano stropy gęstożebrowe (typu Klein), odcinkowe i częściowo na legarach drewnianych. Dach obiektu jest oparty na drewnianej więźbie o układzie płatwiowo-krokwiovym¹³ (rys. 5.).



Rys. 3. Sieniawa – inwentaryzacja architektoniczna, elewacja zachodnia budynku ratusza, 1968, Archiwum IHAiKZ WA PK, s.v.

Fig. 3. Sieniawa – architectonic inventory, west elevation of the town hall, 1968, Archive IHAiKZ WA PK, s.v.

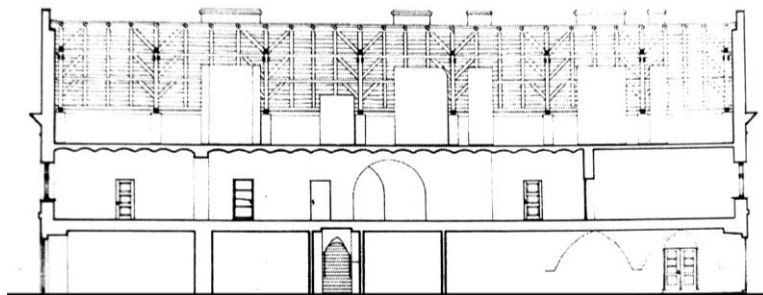


Rys. 4. Sieniawa – inwentaryzacja architektoniczna, elewacja północna budynku ratusza, 1968, Archiwum IHAiKZ WA PK, s.v.

Fig. 4. Sieniawa – architectonic inventory, north elevation of the town hall, 1968, Archive IHAiKZ WA PK, s.v.

¹² Ibidem, s. 127.

¹³ Inwentaryzacja architektoniczna ratusza w Sieniawie z 2006 r. (wyk. D. Kuśnierz-Krupa, M. Krupa, Ł. Wesołowski), Archiwum GP Zeriba.



Rys. 5. Sieniawa – inwentaryzacja architektoniczna, przekrój podłużny przez budynek ratusza, 1968, Archiwum IHAiKZ WA PK, s.v.

Fig. 5. Sieniawa – architectonic inventory, longitudinal section of the town hall, 1968, Archive IHAiKZ WA PK, s.v.

W 2006 roku władze miasta, którym zależało na podkreśleniu jego historycznego rodowodu, postanowiło odtworzyć wieżę ratuszową, która według informacji źródłowych istniała niegdyś na sieniawskim ratuszu (rys. 6., 7.). Inwestycja ta została sfinalizowana jesienią 2012 roku. Poprzedziły ją wielowatkowe analizy historycznej ikonografii obiektu, wizje lokalne, inwentaryzacje, aż w końcu wielobranżowy projekt budowlany, który został pozytywnie zaopiniowany przez Wojewódzkiego Konserwatora Zabytków¹⁴.



Rys. 6. Sieniawa – ratusz od strony południowo-zachodniej przed interwencją konserwatorską, fot. D. Kuśnierz-Krupa, 2005

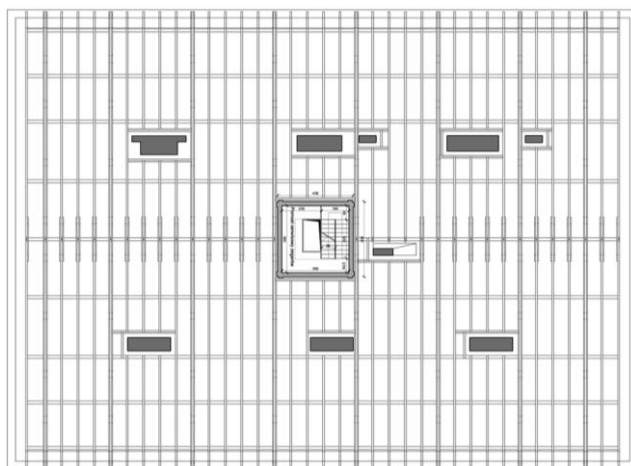
Fig. 6. Sieniawa – the town hall from the south-west before conservation intervention, photo by D. Kuśnierz-Krupa, 2005

¹⁴ K. Kuśnierz, D. Kuśnierz-Krupa: Revalorization of the town hall in Sieniawa, [w:] Structural analysis of historical constructions, J. Jasińko (red.), t. 3. Wydaw. DWE, Wrocław 2012, s. 2680.



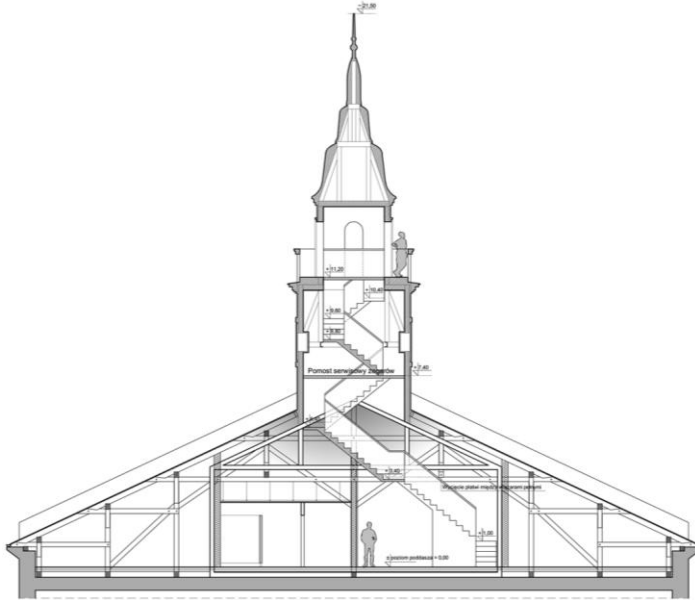
Rys. 7. Sieniawa – ratusz od strony południowo-wschodniej przed interwencją konserwatorską, fot. D. Kuśnierz-Krupa, 2005

Fig. 7. Sieniawa – the town hall from the south-east before conservation intervention, photo by D. Kuśnierz-Krupa, 2005



Rys. 8. Sieniawa – projekt architektoniczno-budowlany wieży na ratuszu, rzut więźby dachowej, autorzy: prof. dr hab. inż. arch. K. Kuśnierz oraz Grupa Projektowa Zeriba (dr inż. arch. D. Kuśnierz-Krupa, dr inż. arch. Michał Krupa, mgr inż. arch. Łukasz Wesołowski)

Fig. 8. Sieniawa – project design of the town hall tower, plan of roof truss, authors: prof. dr hab. inż. arch. K. Kuśnierz and Grupa Projektowa Zeriba (dr inż. arch. D. Kuśnierz-Krupa, dr inż. arch. Michał Krupa, mgr inż. arch. Łukasz Wesołowski)



Rys. 9. Sieniawa – projekt architektoniczno-budowlany wieży na ratuszu, przekrój poprzeczny, autorzy: prof. dr hab. inż. arch. K. Kuśnierz oraz Grupa Projektowa Zeriba (dr inż. arch. D. Kuśnierz-Krupa, dr inż. arch. Michał Krupa, mgr inż. arch. Łukasz Wesołowski)

Fig. 9. Sieniawa – project design of the town hall tower, plan of roof truss, authors: prof. dr hab. inż. arch. K. Kuśnierz and Grupa Projektowa Zeriba (dr inż. arch. D. Kuśnierz-Krupa, dr inż. arch. Michał Krupa, mgr inż. arch. Łukasz Wesołowski)



Rys. 10. Sieniawa – widok na wieżę ratusza od strony południowo-wschodniej po interwencji konserwatorskiej, fot. D. Kuśnierz-Krupa, 2012

Fig. 10. Sieniawa – view of the town hall tower from the south-east after conservation intervention, photo by D. Kuśnierz-Krupa, 2012



Rys. 11. Sieniawa – ratusz od strony północno-zachodniej po interwencji konserwatorskiej, fot. D. Kuśnierz-Krupa, 2012

Fig. 11. Sieniawa – the town hall from the north-west after conservation intervention, photo by D. Kuśnierz-Krupa, 2012



Rys. 12. Sieniawa – ratusz od strony południowo-zachodniej po interwencji konserwatorskiej, fot. D. Kuśnierz-Krupa, 2012

Fig. 12. Sieniawa – the town hall from the south-west after conservation intervention, photo by D. Kuśnierz-Krupa, 2012

Projekt zakładał zlokalizowanie wieży w centralnej części obiektu, podkreślając osiowy charakter każdej elewacji (rys. 8.). W związku z brakiem materiałów ikonograficznych przedstawiających kształt wieży jej forma została zainspirowana kształtem i detalami budynku ratusza oraz analogicznych obiektów wzniesionych w Polsce w podobnym okresie¹⁵.

Zaprojektowana wieża posiada konstrukcję stalową w formie ramy przestrzennej posadowionej za pośrednictwem słupów na istniejących ścianach konstrukcyjnych ratusza. Sztywność poziomą konstrukcji wieży wzdłuż podłużnych ścian budynku zapewniają ramy stalowe, natomiast w kierunku prostopadłym – układ stężeń. Siły wyrywające, powstałe w wyniku oddziaływania wiatru na wieżę, są przenoszone na konstrukcję budynku za pomocą kotew mechanicznych, wieńców żelbetowych oraz cięgien stalowych przenoszących obciążenia pionowe wyrywające na istniejące ściany konstrukcyjne obiektu. Konstrukcję nośną wieży zaprojektowano z profili stalowych, natomiast połączenia większości profili jako skręcane. Podobnie zaprojektowano schody, barierki i podesty. Ściany zewnętrzne zostały wykonane jako lekka obudowa stalowych elementów konstrukcyjnych, pomiędzy którymi znajduje się warstwa termoizolacji. Na poziomie +10,92 zaprojektowano żelbetową płytę o grubości 12 cm, która oprócz funkcji komunikacyjnej stanowi usztywnienie poziome wieży (rys. 9.). Detale historyczne na ścianach zewnętrznych zostały zrealizowane z wykorzystaniem gotowych oraz indywidualnie zaprojektowanych profili. Wyraz architektoniczny wieży ratuszowej dopełniają tarcze zegara zlokalizowane na jej ścianach oraz odpowiednio wyeksponowany herb miasta wkomponowany w iglicę¹⁶ (rys. 10.).

Realizacja wieży była dla władz miasta i jego mieszkańców niezwykle istotna z punktu widzenia podniesienia rangi najważniejszego budynku w mieście, jakim jest ratusz (rys. 11., 12.).

Rewaloryzacja gmachu Towarzystwa Gimnastycznego „Sokół”

Drugim istotnym osiągnięciem władz Sieniawy na polu rewitalizacji zabytków jest odnowienie zabytkowego gmachu Towarzystwa Gimnastycznego „Sokół”. Towarzystwo Gimnastyczne „Sokół” w Sieniawie powstało w pierwszej dekadzie XX wieku z inicjatywy mieszkańców miasta, którzy wcześniej należeli do gniazda jarosławskiego. W 1896 roku byli oni wymieniani w sprawozdaniu z prac polskich gimnastycznych towarzystw z okręgu Przemyśl–Jarosław jako licząca się grupa członków zamiejscowych¹⁷. Nowo zawiązane

¹⁵ Projekt wykonawczy architektoniczno-budowlany wieży na ratuszu w Sieniawie, autorzy: prof. dr hab. inż. arch. K. Kuśnierz oraz Grupa Projektowa Zeriba (dr inż. arch. D. Kuśnierz-Krupa, dr inż. arch. Michał Krupa, mgr inż. arch. Łukasz Wesołowski).

¹⁶ Projekt wykonawczy konstrukcyjny wieży na ratuszu w Sieniawie, autorzy: mgr inż. Jerzy Oleśiak, mgr inż. Piotr Sikora.

¹⁷ Przewodnik Gimnastyczny „Sokół”, nr 6. Wydaw. Polskie Towarzystwo Gimnastyczne „Sokół”, Lwów 1896, s. 77.

gniazdo sieniawskie złożyło gotowość przystąpienia do związku w lipcu 1904 roku¹⁸. Poświęcenie sztandaru „Sokoła” w Sieniawie miało miejsce w 1911 roku. Około dziesięć lat później wzniesiono siedzibę Towarzystwa na działce w pobliżu kościoła parafialnego (rys. 13., 14.). W budynku znajdowała się



Rys. 13. Widok „Sokoła” w Sieniawie od strony południowej w pierwszej ćwierci XX wieku w trakcie prac budowlanych, Archiwum IHAIKZ WA PK, s.v.

Fig. 13. View of „Sokol” building in Sieniawa from the south in the first quarter of the 20th century during construction work, Archive IHAIKZ WA PK, s.v.



Rys. 14. Widok „Sokoła” w Sieniawie od strony południowej w pierwszej połowie XX wieku, Archiwum IHAIKZ WA PK, s.v.

Fig. 14. View of „Sokol” building in Sieniawa from the south in the first half of the 20th century, Archive IHAIKZ WA PK, s.v.

¹⁸ Ibidem, nr 7, 1904, s. 56.



Rys. 15. Widok „Sokoła” w Sieniawie od strony południowej w latach 80. XX wieku, Archiwum IHAiKZ WA PK, s.v.

Fig. 15. View of „Sokół” building in Sieniawa from the south in the 1980s, Archive IHAiKZ WA PK, s.v.



Rys. 16. Widok „Sokoła” w Sieniawie od strony południowej przed interwencją konserwatorską, fot. D. Kuśnierz-Krupa, 2006

Fig. 16. View of „Sokół” building in Sieniawa from the south before conservation intervention, photo by D. Kuśnierz-Krupa, 2006

obszerna sala, w której urządzano spotkania członków Towarzystwa oraz prowadzono zajęcia gimnastyczne.

Po II wojnie światowej, kiedy organizacja przestała działać, w jej siedzibie zaczęła funkcjonować szkoła powszechna, później zaś znajdował się tutaj internat, a następnie kino (rys. 15., 16.). Po latach zapomnienia sieniawski „Sokół” został odrestaurowany dzięki inicjatywie władz miasta. Projekt modernizacji budynku zakładał przywrócenie mu funkcji kulturalno-oświatowej. Prace pro-

jektowe poprzedzono dogłębnymi studiami architektonicznymi i historycznymi obiektu. Koncepcja zakładająca m.in. odsłonięcie zamurowanych po II wojnie światowej kolumn przy głównym wejściu do budynku oraz okien w elewacji bocznej zyskała aprobatę Wojewódzkiego Konserwatora Zabytków, co pozwoliło na opracowanie projektu budowlano-wykonawczego. Kolorystyka odrestaurowanego obiektu została utrzymana w odcieniu pastelowego beżu, nawiązując tym samym do pierwotnego wyglądu budynku. We wnętrzu, w miejscu, gdzie niegdyś istniała sala gimnastyczna Towarzystwa, zaprojektowano przestrzeń widowiskową, której przez ostatnie kilkadziesiąt lat w Sieniawie brakowało (rys. 17.). Podczas prac budowlanych udało się odsłonić zabytkowy, oryginalny sufit z fragmentarycznie zachowaną kolorystyką.



Rys. 17. Budynek „Sokoła” w Sieniawie po rewaloryzacji, widok na fragment wnętrza obiektu – salę widowiskową, fot. D. Kuśnierz-Krupa, 2009

Fig. 17. „Sokol” Building in Sieniawa after revalorization, view of an interior fragment – concert hall, photo by D. Kuśnierz-Krupa, 2009



Rys. 18. Widok ogólny „Sokoła” w Sieniawie od strony południowej po interwencji konserwatorskiej, fot. D. Kuśnierz-Krupa, 2009

Fig. 18. View of “Sokol” building in Sieniawa from the south after conservation intervention, photo by D. Kuśnierz-Krupa, 2009

Dzięki inicjatywie władz miasta odnowiona siedziba Towarzystwa Gimnastycznego „Sokół” w Sieniawie odzyskała dawny blask (rys. 18.) i ponownie służyła mieszkańcom miasta, tak jak to miało miejsce sto lat wcześniej.

4. Podsumowanie

Zaprezentowane realizacje konserwatorskie przeprowadzone w Sieniawie są przykładem prawidłowej dbałości właścicieli i użytkowników obiektów zabytkowych o ich stan techniczny. Władze miasta – oprócz obowiązku, jaki nakłada na nie jako na użytkownika i właściciela obiektu zabytkowego ustawa o ochronie zabytków i opiece nad zabytkami – zwracają uwagę lokalnej społeczności na potencjał, tradycję i historię miasta, a także dążą do przywrócenia najważniejszym obiektom i przestrzeniom publicznym w mieście właściwego wyglądu i rangi.

Pozostaje mieć nadzieję, że także inne miasta Podkarpacia o bogatym zasobie dziedzictwa kulturowego wezmą przykład z działań na rzecz ochrony i rewitalizacji zabytków, jakie realizuje się na terenie Sieniawy. Jedynie bowiem takie działania są w stanie uratować dziedzictwo kulturowe polskich miast i wsi.

Literatura

- [1] Kuśnierz K., Kuśnierz-Krupa D.: Revalorization of the town hall in Sieniawa, [w:] Structural analysis of historical constructions, J. Jasieńko (red.), t. 3. Wydaw. DWE, Wrocław 2012.
- [2] Kuśnierz K.: Sieniawa. Historia rozwoju przestrzennego. Wydaw. Politechniki Krakowskiej, Kraków 2001.
- [3] Przewodnik Gimnastyczny „Sokół”, nr 6. Wydaw. Polskie Towarzystwo Gimnastyczne Sokół, Lwów 1896.
- [4] Kłoczko A., Krzyżanowska H. (red.): Zabytki architektury i budownictwa w Polsce. T. 33. Województwo przemyskie. Wydaw. Ośrodek Dokumentacji Zabytków, Warszawa 1998.

REVALORIZATION OF CULTURAL HERITAGE OF SMALL TOWNS IN PODKARPACIE ON THE EXAMPLE OF SIENIAWA

Summary

This article addresses the issue of monument revalorization in small towns of Podkarpacie which is a region with valuable cultural heritage. Besides larger cities such as Rzeszów, Przemyśl, Krosno, Przeworsk or Jarosław, in the area of Podkarpacie there also exist smaller towns with equally rich traditions and high cultural values. Those towns can frequently boast precious objects representing more than the average value, which should be taken care of, and their history popularized among local communities. The article presents two examples of historic buildings whose revalorization gave the town concrete benefits in the form of upgrading the rank of the most important objects, as well as instilling the awareness and local patriotism among its inhabitants. The examples of conservation interventions discussed below namely: addition of the tower to the his-

toric town hall and revalorization of the building of The „Sokół” Gymnastic Association come from Sieniawa, a town located in the Przeworsk County. They represent proper care which owners and users of historic buildings should take about their technical condition. Apart from the obligation imposed on them as the user and owner of the historic object by the Heritage Protection Act, town authorities draw the attention of the local community to the potential, tradition and history of the town, as well as aim at restoring the crucial objects and public spaces in the town to their proper appearance and rank. It is to be hoped that other towns in Podkarpacie with rich cultural heritage will also imitate the activities geared towards heritage protection and revalorization which are currently realized in Sieniawa.

Keywords: Podkarpacie, Sieniawa, revalorization, cultural heritage

DOI:10.7862/rb.2013.61

Przesłano do redakcji: 14.11.2013 r.

Przyjęto do druku: 03.12.2013 r.